

**From:** Fælles Mail  
**Sent:** Mon, 14 Feb 2022 08:57:57 +0100  
**To:** Thomas Gad  
**Subject:** Re: Høring af berørte myndigheder - Kabelanlæg til solcelleprojekt Holmvej II, Hemmet.  
Frist 23. februar 2022.  
**Attachments:** Folder\_ARKVEST\_2015.pdf, ARV K 2022-0020 Kabelanlæg Holmen II.pdf

**VÆR OPMÆRKSOM - DETTE ER EN EKSTERN MAIL !**

Hvis denne mail kommer fra en kollega i RSKK, kan den være forfalsket. Vær generelt meget opmærksom på links og vedhæftede filer. Tryk her for at få mere information - <https://intranet.rskk.dk/feedentry/157267>

Hej Thomas  
Jeg vedhæfter museets udtalelse. Kontakt os gerne igen ved spørgsmål til det fremsendte.  
Med venlig hilsen  
Karen B. Fisker  
Museumsinspektør, arkæolog

Den ons. 9. feb. 2022 kl. 13.59 skrev Thomas Gad <[thomas.gad@rskk.dk](mailto:thomas.gad@rskk.dk)>:

Venlig hilsen

**Thomas Gad**  
Planlægger - Geolog

**Land, By og Kultur – Planlægning**  
Direkte telefon: 99 74 10 79  
Land, By og Kultur: 99 74 15 15  
E-mail: [thomas.gad@rskk.dk](mailto:thomas.gad@rskk.dk)



***Orientering om indsamling af personoplysninger.***

*I forbindelse med sagsbehandlingen opbevarer Ringkøbing-Skjern Kommune personoplysninger om dig.*

*Efter databeskyttelsesforordningens artikel 13 og 14 skal vi give dig en række oplysninger, når vi modtager personoplysninger fra dig.*

*Land, By og Kultur skal i den forbindelse oplyse dig om følgende:*

- 1. Vi er den dataansvarlige – hvordan kontakter du os?*
- 2. Kontaktoplysninger på databeskyttelsesrådgiveren.*
- 3. Formålene og retsgrundlaget for behandlingen af dine personoplysninger.*
- 4. Kategorier af personoplysninger.*

5. *Modtagere eller kategorier af modtagere.*
6. *Hvor dine personoplysninger stammer fra.*
7. *Opbevaring af dine personoplysninger.*
8. *Retten til at trække samtykke tilbage.*
9. *Dine rettigheder*
10. *Klagemulighed til Datatilsynet*

Her kan du se en nærmere uddybning i forhold til de oplysninger, vi skal give dig: [rksk.dk/plysningspligt-matrikler](https://rksk.dk/plysningspligt-matrikler)

--

# ARKVEST

## Arkæologi Vestjylland

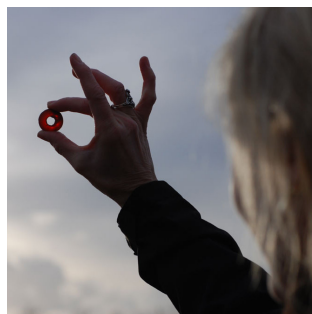
**ARKVEST** | Varde Museum | Lundvej 4, 6800 Varde | T: 75 22 08 77 |  
[post@arkvest.dk](mailto:post@arkvest.dk) | [www.arkvest.dk](http://www.arkvest.dk)  
Bank: 7700 - 1392026 | CVR 32914713

ARKVEST | Arkæologi Vestjylland har ansvaret for de arkæologiske udgravninger i Varde og Ringkøbing-Skjern kommuner. ARKVEST er et samarbejde mellem Ringkøbing-Skjern Museum og Museet for Varde By og Omegn.

# VEJLEDNING TIL BYGHERRER

om

Arkæologi og Museumsloven



## ARKVEST - Arkæologi Vestjylland er en ny arkæologisk enhed

Ringkøbing-Skjern Museum og Museet for Varde By og Omegn samarbejder for at servicere Ringkøbing-Skjern og Varde Kommuner og bygherrer bedre og for at forske og formidle mere. Som statsanerkendte museer har de to museer tilsammen ansvaret for de arkæologiske udgravninger i de to kommuner. Museumsloven angiver præcise retningslinjer for, hvordan det arkæologiske arbejde skal udføres på statens vegne.



**ARKVEST**  
Arkæologi Vestjylland

# HVAD ER ET FORTIDSMINDE?



Der er to slags fortidsminder, de synlige og de usynlige. Blandt de synlige er de bevarede gravhøje, som ses rigtig mange steder i Danmarks landskab. Disse fortidsminder er fredede.

I modsætning hertil er der de usynlige fortidsminder, som gemmer sig under mulden, og som først vil kunne ses, hvis overjorden fjernes. Nutidens arkæologer beskæftiger sig næsten udelukkende med disse fortidsminder. De rummer yderst værdifulde oplysninger om bosættelser, begravelser og livsbetingelser i tidligere tider. De usynlige fortidsminder er beskyttet af Museumsloven og må aldrig beskadiges, uden at være blevet undersøgt af arkæologerne.

Fortidsminderne under overfladen er først truet, når der er planer om et nyt anlægsarbejde, for eksempel anlæggelse af boligområder, veje, forsyningsledninger, vindmøller og nye skove. Arkæologerne tilbyder derfor ofte bygherrerne en forundersøgelse for at sikre, at disse fortidsminder bliver registreret for eftertiden.

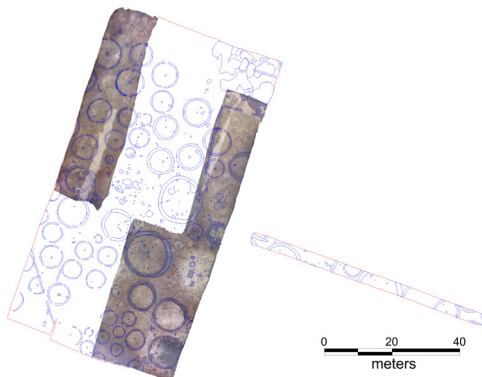


## DET ARKÆOLOGISKE ARBEJDE

Arkæologerne opmåler alle spor, fotograferer, indsamler genstande og prøver, så fortidsminderne bliver dokumenteret for eftertiden, inden anlægsarbejdet kan gå i gang.

Nogle genstande skal måske konserveres, ligesom der indsamles prøver til kulstof 14-dateringer og andre undersøgelser.

Arkæologerne anvender de nyeste teknologier i arbejdet. Vi flyver for eksempel med droner, der giver en hurtig og præcis dokumentation.



## SE ET KORT OVER ALLE KENDTE FORTIDSMINDER I DANMARK



Alle de skjulte fortidsminder, som museerne i øjeblikket har kendskab til, er kortlagt og tilgængelige på internettet. Men vær opmærksom på, at kortlægningen ikke er komplet. Der vil altid kunne gemme sig skjulte fortidsminder på dit område. Hvis du vil undersøge den aktuelle situation, hvor du har planer om at bygge, er det bedst at kontakte ARKVEST.

[www.kulturarv.dk/fundogfortidsminder](http://www.kulturarv.dk/fundogfortidsminder)

# DU SKAL I GANG MED DIT BYGGERI...

Det er altid en god idé at kontakte ARKVEST, så snart du planlægger et nyt byggeri. Jo tidligere arkæologerne får sagen til gennemgang jo større er chancen for, at der er en afklaring, inden du begynder at bygge.



## HVORDAN VED JEG OM, DER ER FORTIDSMINDER PÅ STEDET?

En forundersøgelse foregår ved, at muldlaget maskinelt afgraves i et antal søgegrøfter i 2–4 meters bredde. Under muldlaget i den lyse undergrunds jord vil hustomter, indhegninger, grave, brønde og lignende vise sig som mørke pletter. Ved forundersøgelsen finder ARKVEST ud af, om der findes væsentlige fortidsminder på arealet. Fortidsminderne skal med andre ord have en vis kvalitet. Er dette ikke tilfældet, får du et frigivelsesbrev, og du kan gå i gang med dine planer.

Ved fire ud af fem forundersøgelser gennem de senere år er der fundet fortidsminder, men ikke af en sådan kvalitet, at en arkæologisk udgravning kan forsvares. Kun hvor der forekommer væsentlige fortidsminder, der skønnes at kunne bibringe ny viden, indstilles området til udgravning over for Kulturstyrelsen, der foretager den endelige vurdering.

## MÅSKE SKAL DER FORETAGES EN EGENTLIG UDGRAVNING

Hvis der er væsentlige fortidsminder på dele af området, har du mulighed for at flytte eller tilrette dit projekt så fortidsminderne ikke bliver skadet. Men måske kan en egentlig arkæologisk udgravning ikke undgås. I så fald udarbejder ARKVEST et budget for den maksimale pris, du som bygherre kommer til at betale. Budgettet skal godkendes både af Kulturstyrelsen og af dig som bygherre. Herefter gennemføres udgravningsarbejdet.

ARKVEST | Lundvej 4, 6800 Varde | Tlf. 75 22 08 77  
post@arkvest.dk | www.arkvest.dk

## HVORNÅR KAN JEG SÅ KOMME I GANG?

Det kan du, når alle de arkæologiske undersøgelser er færdige. Men i praksis kan det ofte lade sig gøre at finde en fælles løsning, hvor anlægsarbejdet afvikles i etaper samtidig med, at andre områder stadig undersøges af arkæologerne. Jo tidligere i planlægningen ARKVEST er indblandet jo større er chancen for, at vi ikke forsinket dit arbejde.

## NOGLE GANGE SKAL DU IKKE BETALE

Ifølge Museumsloven skal du betale for de arkæologiske undersøgelser, herunder forundersøgelser. Det gælder dog ikke for forundersøgelser af arealer mindre end 5.000 m<sup>2</sup>. Heller ikke hvis undersøgelser bliver nødvendige på et areal, som tidligere er frigivet i en udtalelse.

En undtagelse yderligere er fortidsminder, der dukker op ved almindelig landbrugsdrift eller almindelig skovdrift. Hvis det sker, skal du straks anmelde fundet til ARKVEST, som foretager de nødvendige arkæologiske undersøgelser uden udgift for dig.

I de middelalderlige bykerner i Varde og Ringkøbing skal bygherrerne under alle omstændigheder betale for både forundersøgelse og egentlig arkæologisk udgravning.

## TILSKUDSMULIGHEDER

Vurderer Kulturstyrelsen, at en arkæologisk undersøgelse vil blive særlig bekostelig i forhold til bygherres øvrige udgifter til det planlagte anlægsarbejde, kan Kulturstyrelsen bevilge et økonomisk tilskud. Det forudsætter dog, at du inden byggestart har anmodet ARKVEST om en udtalelse.

## HVAD SKER DER EFTER UDGRAVNINGEN?

Du modtager som bygherre en rapport, der i tekst og billeder fortæller dig om undersøgelsen af de fortidsminder, der var skjult på din jord. En mere fyldig udgave af rapporten fremsendes til Kulturstyrelsen. Udgravningens resultater og genstande indgår i forskningen, formidlingen og levendegørelsen af vor fælles fortid.



## LINKS

Søg i Google på:

- "Museumsloven"
- "Kulturstyrelsen" og "Vejledning"
- "Fund og Fortidsminder" og "Søg på kort"
- "etbibfracortiden"
- "Arkvest.dk" her finder du et link til arkæologernes beretninger

# EKSEMPLER PÅ ARKÆOLOGISKE FUND

## HULBÆLTER – 2.500 ÅR GAMLE SPÆRRINGER GEN- NEM LANDSKABET

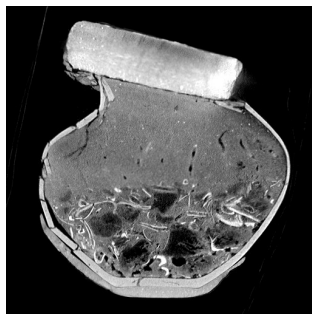
Arkæologerne har i de senere år fundet mere end 10 såkaldte hulbælter i det vestjyske landskab. På nationalt plan er det overraskende ny viden. De mange hulbælter, bestående af åbentstående rækker af huller, har fungeret som grænser og forsvarsværker. Der var krig og konflikt i jernalderen. Landskabet blev opdelt i vores og deres. Her ved Brændgårds Hede havde man omgivet sin landsby med et hulbælte.



## NY TEKNOLOGI AFSLØRER JERNALDERMARKER, HVOR DER ER SKOV I DAG

Øster Lem Hede har længe været kendt som et af Danmarks 100 mest unikke fortidsminder. Et net af diger omkring 2.500 år gamle marker ses tydeligt fra luften og ikke mindst på den såkaldte højdemodel, en computermodel af Danmarks overflade, lavet med laserscanning fra fly. Her ses det tydeligt, at markskellene fortsætter ind i Løvstrup Plantage, der grænser op til heden. Vi kan derfor vise en omtrent komplet plan af det 3 km<sup>2</sup> store markssystem, der også rummer en jernaldervej. Omkring markerne har arkæologerne også fundet deres bosteder, begravelser samt to af de såkaldte hulbælter.





## HUNDREDDVIS AF SMÅ GRAVHØJE I ÅRRE

Siden 1890'erne har arkæologerne vidst, at der gemte sig en jernaldergravplads ved Årre. Gravene består af 2.500 år gamle urner med brændte rester af de døde og deres ejendele. Lave gravhøje med omgivende grøfter har oprindeligt markeret gravene.

Ved de seneste undersøgelser er den store gravplads blevet afgrænset. De udgravede urner er taget med til CT-scanning, hvor indholdet af brændte knogler og gravgods kan ses, som det blev anbragt af de efterladte.



## SAMLINGSPLADS FRA BONDESTENALDEREN VED FILSØ

På Gammeltoft Odde i den nordlige randzone af den nye Filsø ligger et usædvanligt anlæg, mere end 5.000 år gammelt. Det blev opdaget som spor i kornmarken i 2011. Anlægget består af to forløb af grøfter, der har indrammet et 350 x 250 m stort område. Stenalderbefolkningen har kun opholdt sig her i kortere perioder, hvor de har gravet lange grøfter, dækket dem til og gravet dem op igen og igen.

I grøfterne findes sommetider spor af bål, menneskeknogler og ituslåede lerkar. Bopladserne og dysserne lå længere væk i landskabet omkring Filsø.

# DET SIGER BYGHERRERNE...

ARKVEST udfører omkring 40-50 større og mindre arkæologiske udgravninger årligt. Her er et udpluk af, hvordan bygherrerne oplever samarbejdet.



”Jeg har megen ros til overs for arkæologernes udgravninger. De gør det godt. Jeg har også ros til Kulturstyrelsen for deres engagement.”

RÅSTOFINDVINDER OG LANDMAND JOHANNES NIELSEN (BILLEDET)



”Det er en positiv oplevelse at arbejde sammen med ARKVEST. Vi har altid haft en god dialog og har kunnet lave tilfredsstillende aftaler, der er blevet overholdt.”

PROJEKTLEDER ERIK KJÆRGAARD, RINGKØBING-SKJERN FORSYNING



”Arkæologerne er altid med på at løse de problemer, der måtte opstå. Derfor er vi glade for samarbejdet.”

LINJEASSISTENT HANS PEDERSEN, VESTJYSKE NET SERVICE A/S



*Varde Kommune*

”I sager omkring fjernelse af beskyttede diger og ansøgninger om projekter inden for fortidsmindebeskyttelseslinjen har Varde Kommune et tæt og godt samarbejde med Arkæologi Vestjylland. Kommunen oplever, at samarbejdet med Arkæologi Vestjylland fungerer hurtigt og smidigt.”

SAGSBEHANDLER KIRSTEN FORST HANSEN, VARDE KOMMUNE

Dato 14-02-2022  
ARV K-nr. 2022-0020

Land By og Kultur,  
Plan og Vejanlæg  
Smed Sørensens Vej 1,  
6950 Ringkøbing

Att. Thomas Gad

## Musealt høringssvar i forbindelse med kabelanlæg til solcelleprojekt Holmvej II, Hemmet

### Tilbud om forundersøgelse

Arkæologi Vestjylland svarer på baggrund af indkaldelse af ideer og forslag til afgræsning af miljørapport fra 09-02-2022. Høringen omhandler en supplerende projektansøgning om et kabelanlæg i tilknytning til solcelleanlægget. Kabelanlægget forventes at have en længde på ca. 1,5 km og går fra Bandsbølvej til Station Hemmet (Gl. Houmvej 6, 6893 Hemmet). I forbindelse med nedlægningen af kablet vil der blive brug for et arbejdsbælte på ca. 1,4 m. Selve tracéet til kablet vil være ca. 1m bredt og 1,5m dybt. Heri placeres kablet i ca. 1,3 m dybde.

Arkæologi Vestjylland- ArkVest har udført arkivalisk kontrol på strækningen. Det ansøgte areal befinder sig inden for et område, hvor museet ikke uden en forudgående forundersøgelse kan udtale sig om, hvorvidt der er fortidsminder og deres væsentlighed. Indenfor arealudlægget er der på luftfoto registreret bebyggelsesspor fra jernalder nr. 31 figur 1 med blå signatur. Det samme er der umiddelbart syd for ved nr. 30. En forundersøgelse vil give museet mulighed for at komme med en gældende udtalelse for arealet og de eventuelle fortidsminders bevaring og væsentlighed.

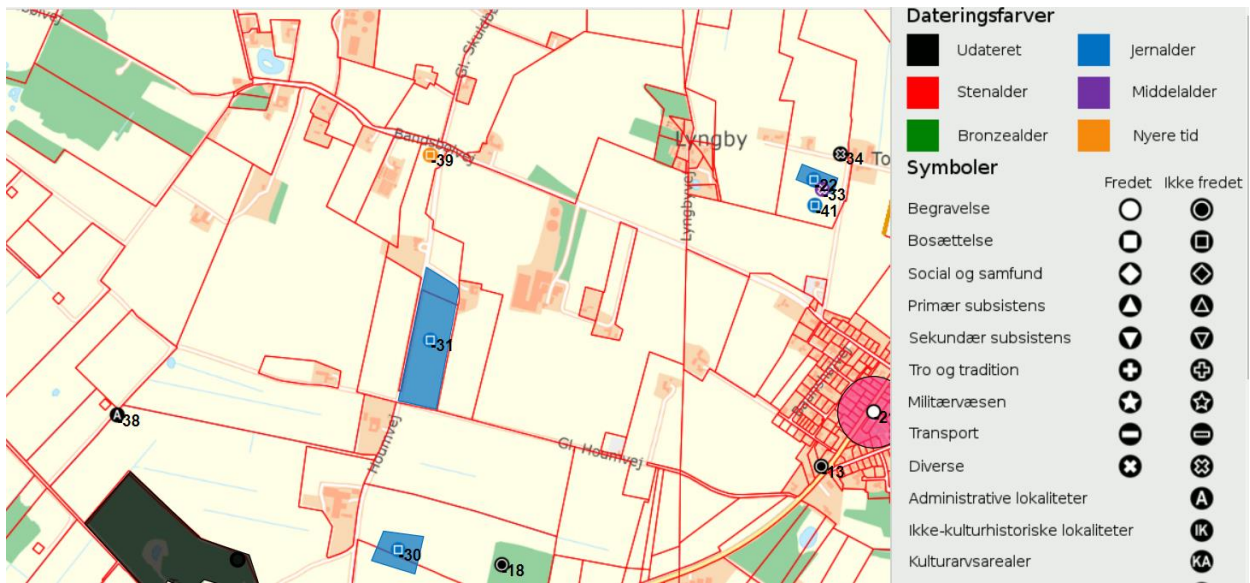
Vi vil gerne anbefale en forundersøgelse, hvor det arkæologiske arbejde koordineres med anlægsarbejdet, så vi følger afgravningen.

**ARKVEST Arkæologi Vestjylland**

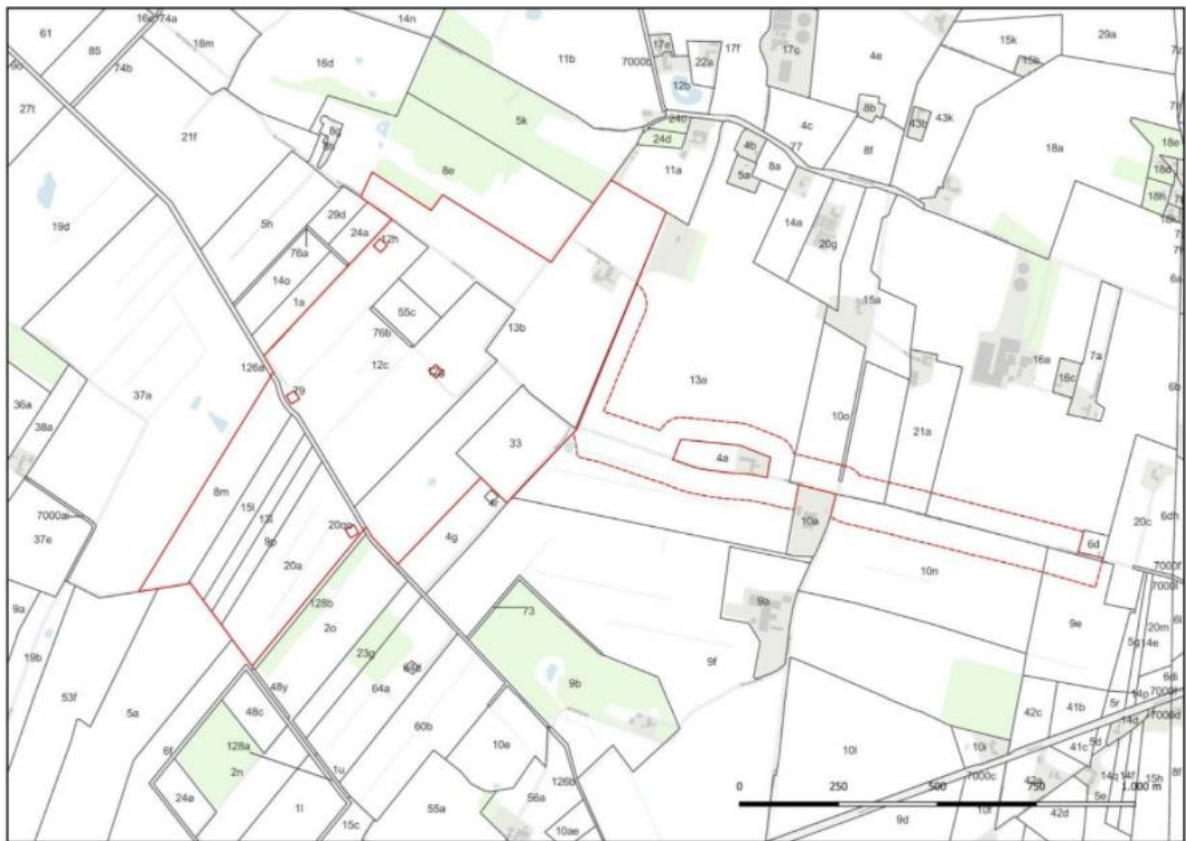
Vardemuseerne, Lundvej 4, 6800 Varde

75220877 - post@arkvest.dk - www.arkvest.dk - Sydbank 7700-1392026 - CVR 32914713

ARKVEST Arkæologi Vestjylland har ansvaret for de arkæologiske udgravninger i Varde og Ringkøbing-Skjern kommuner  
ARKVEST er et samarbejde mellem Ringkøbing-Skjern Museum og Vardemuseerne



Figur 1: Udklip fra Fund og fortidsminder



Arealudlæg til kabelanlæg er vist med rød stiplede linje. Arealudlæg til solcelleanlæg er vist med rød linje.

Figur 2: Arealudlæg til kabel

Da der er tale om en større forundersøgelse, med flere forskudte besigtigelser af gravearbejdet, er det bygherre der iflg. Museumsloven § 25 skal finansiere denne.

Forundersøgelsen har til formål at be- eller afkræfte tilstedeværelsen af fortidsminder, deres udstrækning og bevaringstilstand. En forundersøgelse er typisk foretaget på kort tid og ArkVest udfærdiger herefter en bindende udtalelse. Heraf vil det fremgå, om der er væsentlige fortidsminder på området, og om ArkVest indstiller disse til en arkæologisk undersøgelse. Der er her mulighed for at revurdere anlægsarbejdet og evt. undgå områder med mange fortidsminder.

Udgiften til den arkæologiske undersøgelse afholdes almindeligvis af den for hvis regning jordarbejdet udføres. I forbindelse med Slots- og Kulturstyrelsens vurdering af museernes budgetter m.m. tages der stilling til, hvorvidt Styrelsen kan yde tilskud til udgifterne til en større for- eller slutundersøgelse i henhold til museumslovens § 26, stk 2, 3. pkt.

Uanset om der ydes tilskud eller ej, har bygherre en klagemulighed, der ikke bare går på fravær eller størrelse af tilskud, men i det hele taget styrelsens samlede vurdering og godkendelse af budget.

Hvis der ikke findes væsentlige fortidsminder på området, vil ArkVest umiddelbart frigive området til anlægsarbejdet. Skulle der på trods af frigivelsen alligevel dukke fortidsminder op, vil en undersøgelse af disse fortidsminder være uden udgift for bygherren. Den arkæologiske forundersøgelse skal derfor betragtes som en forsikringsordning.

Jeg håber, I vil kontakte museet, hvis der er spørgsmål eller I ønsker at tage imod museets tilbud om en forundersøgelse. **Kontaktperson:** [redacted] [\[redacted\]@arkvest.dk](mailto:[redacted]@arkvest.dk)

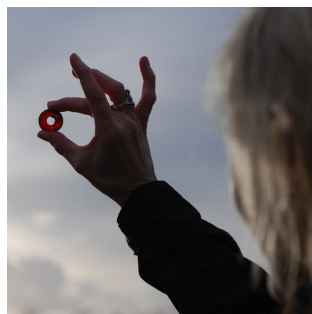
Med venlig hilsen  
Museumsinspektør, arkæolog



# VEJLEDNING TIL BYGHERRER

om

Arkæologi og Museumsloven



## ARKVEST - Arkæologi Vestjylland er en ny arkæologisk enhed

Ringkøbing-Skjern Museum og Museet for Varde By og Omegn samarbejder for at servicere Ringkøbing-Skjern og Varde Kommuner og bygherrer bedre og for at forske og formidle mere. Som statsanerkendte museer har de to museer tilsammen ansvaret for de arkæologiske udgravninger i de to kommuner. Museumsloven angiver præcise retningslinjer for, hvordan det arkæologiske arbejde skal udføres på statens vegne.



**ARKVEST**  
Arkæologi Vestjylland

# HVAD ER ET FORTIDSMINDE?



Der er to slags fortidsminder, de synlige og de usynlige. Blandt de synlige er de bevarede gravhøje, som ses rigtig mange steder i Danmarks landskab. Disse fortidsminder er fredede.

I modsætning hertil er der de usynlige fortidsminder, som gemmer sig under mulden, og som først vil kunne ses, hvis overjorden fjernes. Nutidens arkæologer beskæftiger sig næsten udelukkende med disse fortidsminder. De rummer yderst værdifulde oplysninger om bosættelser, begravelser og livsbetingelser i tidligere tider. De usynlige fortidsminder er beskyttet af Museumsloven og må aldrig beskadiges, uden at være blevet undersøgt af arkæologerne.

Fortidsminderne under overfladen er først truet, når der er planer om et nyt anlægsarbejde, for eksempel anlæggelse af boligområder, veje, forsyningsledninger, vindmøller og nye skove. Arkæologerne tilbyder derfor ofte bygherrerne en forundersøgelse for at sikre, at disse fortidsminder bliver registreret for eftertiden.

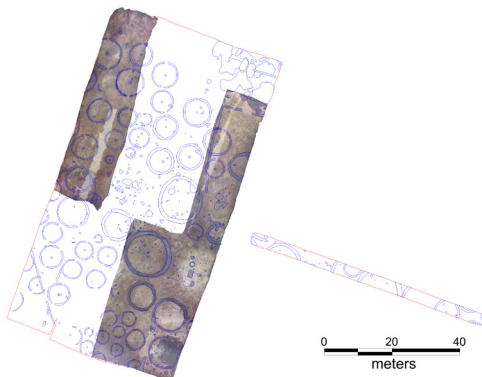


## DET ARKÆOLOGISKE ARBEJDE

Arkæologerne opmåler alle spor, fotograferer, indsamler genstande og prøver, så fortidsminderne bliver dokumenteret for eftertiden, inden anlægsarbejdet kan gå i gang.

Nogle genstande skal måske konserveres, ligesom der indsamles prøver til kulstof 14-dateringer og andre undersøgelser.

Arkæologerne anvender de nyeste teknologier i arbejdet. Vi flyver for eksempel med droner, der giver en hurtig og præcis dokumentation.



## SE ET KORT OVER ALLE KENDTE FORTIDSMINDER I DANMARK



Alle de skjulte fortidsminder, som museerne i øjeblikket har kendskab til, er kortlagt og tilgængelige på internettet. Men vær opmærksom på, at kortlægningen ikke er komplet. Der vil altid kunne gemme sig skjulte fortidsminder på dit område. Hvis du vil undersøge den aktuelle situation, hvor du har planer om at bygge, er det bedst at kontakte ARKVEST.

[www.kulturarv.dk/fundogfortidsminder](http://www.kulturarv.dk/fundogfortidsminder)



# DU SKAL I GANG MED DIT BYGGERI...

Det er altid en god idé at kontakte ARKVEST, så snart du planlægger et nyt byggeri. Jo tidligere arkæologerne får sagen til gennemgang jo større er chancen for, at der er en afklaring, inden du begynder at bygge.



## HVORDAN VED JEG OM, DER ER FORTIDSMINDER PÅ STEDET?

En forundersøgelse foregår ved, at muldlaget maskinelt afgraves i et antal søgegrøfter i 2–4 meters bredde. Under muldlaget i den lyse undergrunds jord vil hustomter, indhegninger, grave, brønde og lignende vise sig som mørke pletter. Ved forundersøgelsen finder ARKVEST ud af, om der findes væsentlige fortidsminder på arealet. Fortidsminderne skal med andre ord have en vis kvalitet. Er dette ikke tilfældet, får du et frigivelsesbrev, og du kan gå i gang med dine planer.

Ved fire ud af fem forundersøgelser gennem de senere år er der fundet fortidsminder, men ikke af en sådan kvalitet, at en arkæologisk udgravning kan forsvares. Kun hvor der forekommer væsentlige fortidsminder, der skønnes at kunne bibringe ny viden, indstilles området til udgravning over for Kulturstyrelsen, der foretager den endelige vurdering.

## MÅSKE SKAL DER FORETAGES EN EGENTLIG UDGRAVNING

Hvis der er væsentlige fortidsminder på dele af området, har du mulighed for at flytte eller tilrette dit projekt så fortidsminderne ikke bliver skadet. Men måske kan en egentlig arkæologisk udgravning ikke undgås. I så fald udarbejder ARKVEST et budget for den maksimale pris, du som bygherre kommer til at betale. Budgettet skal godkendes både af Kulturstyrelsen og af dig som bygherre. Herefter gennemføres udgravningsarbejdet.

ARKVEST | Lundvej 4, 6800 Varde | Tlf. 75 22 08 77  
post@arkvest.dk | www.arkvest.dk

## HVORNÅR KAN JEG SÅ KOMME I GANG?

Det kan du, når alle de arkæologiske undersøgelser er færdige. Men i praksis kan det ofte lade sig gøre at finde en fælles løsning, hvor anlægsarbejdet afvikles i etaper samtidig med, at andre områder stadig undersøges af arkæologerne. Jo tidligere i planlægningen ARKVEST er indblandet jo større er chancen for, at vi ikke forsinket dit arbejde.

## NOGLE GANGE SKAL DU IKKE BETALE

Ifølge Museumsloven skal du betale for de arkæologiske undersøgelser, herunder forundersøgelser. Det gælder dog ikke for forundersøgelser af arealer mindre end 5.000 m<sup>2</sup>. Heller ikke hvis undersøgelser bliver nødvendige på et areal, som tidligere er frigivet i en udtalelse.

En undtagelse yderligere er fortidsminder, der dukker op ved almindelig landbrugsdrift eller almindelig skovdrift. Hvis det sker, skal du straks anmelde fundet til ARKVEST, som foretager de nødvendige arkæologiske undersøgelser uden udgift for dig.

I de middelalderlige bykerner i Varde og Ringkøbing skal bygherrerne under alle omstændigheder betale for både forundersøgelse og egentlig arkæologisk udgravning.

## TILSKUDSMULIGHEDER

Vurderer Kulturstyrelsen, at en arkæologisk undersøgelse vil blive særlig bekostelig i forhold til bygherres øvrige udgifter til det planlagte anlægsarbejde, kan Kulturstyrelsen bevilge et økonomisk tilskud. Det forudsætter dog, at du inden byggestart har anmodet ARKVEST om en udtalelse.

## HVAD SKER DER EFTER UDGRAVNINGEN?

Du modtager som bygherre en rapport, der i tekst og billeder fortæller dig om undersøgelsen af de fortidsminder, der var skjult på din jord. En mere fyldig udgave af rapporten fremsendes til Kulturstyrelsen. Udgravningens resultater og genstande indgår i forskningen, formidlingen og levendegørelsen af vor fælles fortid.



## LINKS

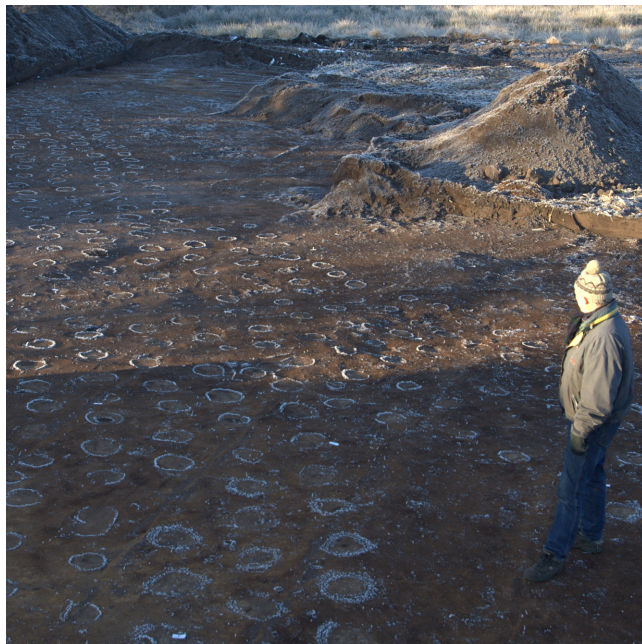
Søg i Google på:

- "Museumsloven"
- "Kulturstyrelsen" og "Vejledning"
- "Fund og Fortidsminder" og "Søg på kort"
- "etbibfracortiden"
- "Arkvest.dk" her finder du et link til arkæologernes beretninger

# EKSEMPLER PÅ ARKÆOLOGISKE FUND

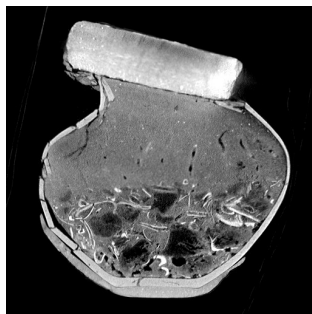
## HULBÆLTER – 2.500 ÅR GAMLE SPÆRRINGER GEN- NEM LANDSKABET

Arkæologerne har i de senere år fundet mere end 10 såkaldte hulbælter i det vestjyske landskab. På nationalt plan er det overraskende ny viden. De mange hulbælter, bestående af åbentstående rækker af huller, har fungeret som grænser og forsvarsværker. Der var krig og konflikt i jernalderen. Landskabet blev opdelt i vores og deres. Her ved Brændgårds Hede havde man omgivet sin landsby med et hulbælte.



## NY TEKNOLOGI AFSLØRER JERNALDERMARKER, HVOR DER ER SKOV I DAG

Øster Lem Hede har længe været kendt som et af Danmarks 100 mest unikke fortidsminder. Et net af diger omkring 2.500 år gamle marker ses tydeligt fra luften og ikke mindst på den såkaldte højdemodel, en computermodel af Danmarks overflade, lavet med laserscanning fra fly. Her ses det tydeligt, at markskellene fortsætter ind i Løvstrup Plantage, der grænser op til heden. Vi kan derfor vise en omtrent komplet plan af det 3 km<sup>2</sup> store markssystem, der også rummer en jernaldervej. Omkring markerne har arkæologerne også fundet deres bosteder, begravelser samt to af de såkaldte hulbælter.



## HUNDREDDVIS AF SMÅ GRAVHØJE I ÅRRE

Siden 1890'erne har arkæologerne vidst, at der gemte sig en jernaldergravplads ved Årre. Gravene består af 2.500 år gamle urner med brændte rester af de døde og deres ejendele. Lave gravhøje med omgivende grøfter har oprindeligt markeret gravene.

Ved de seneste undersøgelser er den store gravplads blevet afgrænset. De udgravede urner er taget med til CT-scanning, hvor indholdet af brændte knogler og gravgods kan ses, som det blev anbragt af de efterladte.



## SAMLINGSPLADS FRA BONDESTENALDEREN VED FILSØ

På Gammeltoft Odde i den nordlige randzone af den nye Filsø ligger et usædvanligt anlæg, mere end 5.000 år gammelt. Det blev opdaget som spor i kornmarken i 2011. Anlægget består af to forløb af grøfter, der har indrammet et 350 x 250 m stort område. Stenalderbefolkningen har kun opholdt sig her i kortere perioder, hvor de har gravet lange grøfter, dækket dem til og gravet dem op igen og igen.

I grøfterne findes sommetider spor af bål, menneskeknogler og ituslåede lerkar. Bopladserne og dysserne lå længere væk i landskabet omkring Filsø.

# DET SIGER BYGHERRERNE...

ARKVEST udfører omkring 40-50 større og mindre arkæologiske udgravninger årligt. Her er et udpluk af, hvordan bygherrerne oplever samarbejdet.



”Jeg har megen ros til overs for arkæologernes udgravninger. De gør det godt. Jeg har også ros til Kulturstyrelsen for deres engagement.”

RÅSTOFINDVINDER OG LANDMAND JOHANNES NIELSEN (BILLEDET)



”Det er en positiv oplevelse at arbejde sammen med ARKVEST. Vi har altid haft en god dialog og har kunnet lave tilfredsstillende aftaler, der er blevet overholdt.”

PROJEKTLEDER ERIK KJÆRGAARD, RINGKØBING-SKJERN FORSYNING



”Arkæologerne er altid med på at løse de problemer, der måtte opstå. Derfor er vi glade for samarbejdet.”

LINJEASSISTENT HANS PEDERSEN, VESTJYSKE NET SERVICE A/S



*Varde Kommune*

”I sager omkring fjernelse af beskyttede diger og ansøgninger om projekter inden for fortidsmindebeskyttelseslinjen har Varde Kommune et tæt og godt samarbejde med Arkæologi Vestjylland. Kommunen oplever, at samarbejdet med Arkæologi Vestjylland fungerer hurtigt og smidigt.”

SAGSBEHANDLER KIRSTEN FORST HANSEN, VARDE KOMMUNE

Dato 14-02-2022  
ARV K-nr. 2022-0020

Land By og Kultur,  
Plan og Vejanlæg  
Smed Sørensens Vej 1,  
6950 Ringkøbing

Att. Thomas Gad

## Musealt høringssvar i forbindelse med kabelanlæg til solcelleprojekt Holmvej II, Hemmet

### Tilbud om forundersøgelse

Arkæologi Vestjylland svarer på baggrund af indkaldelse af ideer og forslag til afgrænsning af miljørapport fra 09-02-2022. Høringen omhandler en supplerende projektansøgning om et kabelanlæg i tilknytning til solcelleanlægget. Kabelanlægget forventes at have en længde på ca. 1,5 km og går fra Bandsbølvej til Station Hemmet (Gl. Houmvej 6, 6893 Hemmet). I forbindelse med nedlægningen af kablet vil der blive brug for et arbejdsbælte på ca. 1,4 m. Selve tracéet til kablet vil være ca. 1m bredt og 1,5m dybt. Heri placeres kablet i ca. 1,3 m dybde.

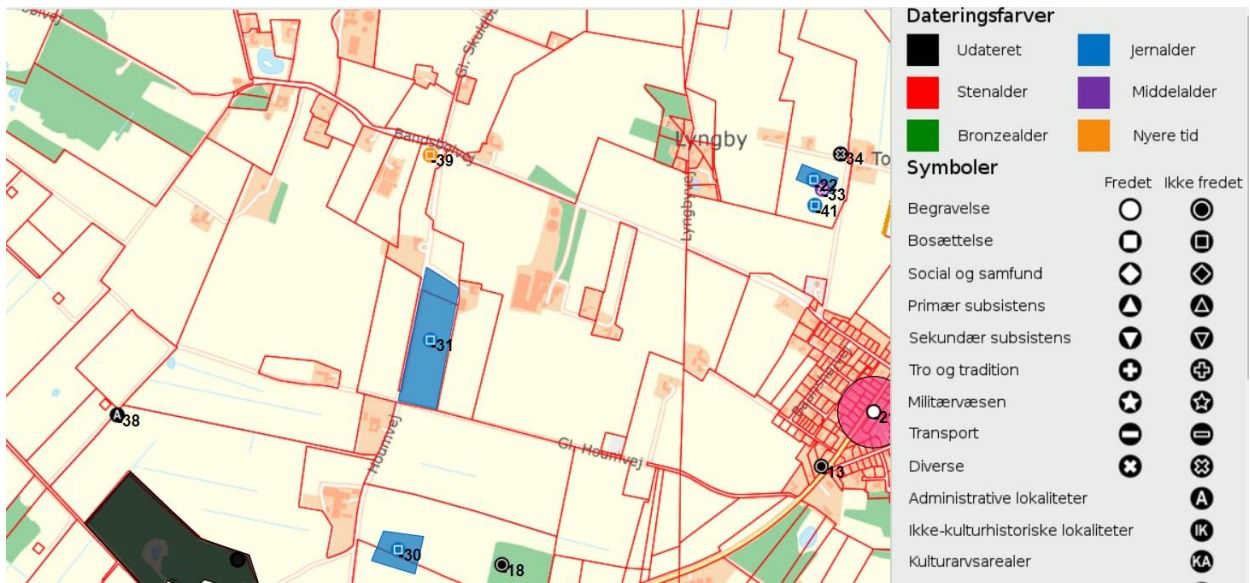
Arkæologi Vestjylland- ArkVest har udført arkivalisk kontrol på strækningen. Det ansøgte areal befinder sig inden for et område, hvor museet ikke uden en forudgående forundersøgelse kan udtale sig om, hvorvidt der er fortidsminder og deres væsentlighed. Indenfor arealudlægget er der på luftfoto registreret bebyggelsesspor fra jernalder nr. 31 figur 1 med blå signatur. Det samme er der umiddelbart syd for ved nr. 30. En forundersøgelse vil give museet mulighed for at komme med en gældende udtalelse for arealet og de eventuelle fortidsminders bevaring og væsentlighed.

Vi vil gerne anbefale en forundersøgelse, hvor det arkæologiske arbejde koordineres med anlægsarbejdet, så vi følger afgravningen.

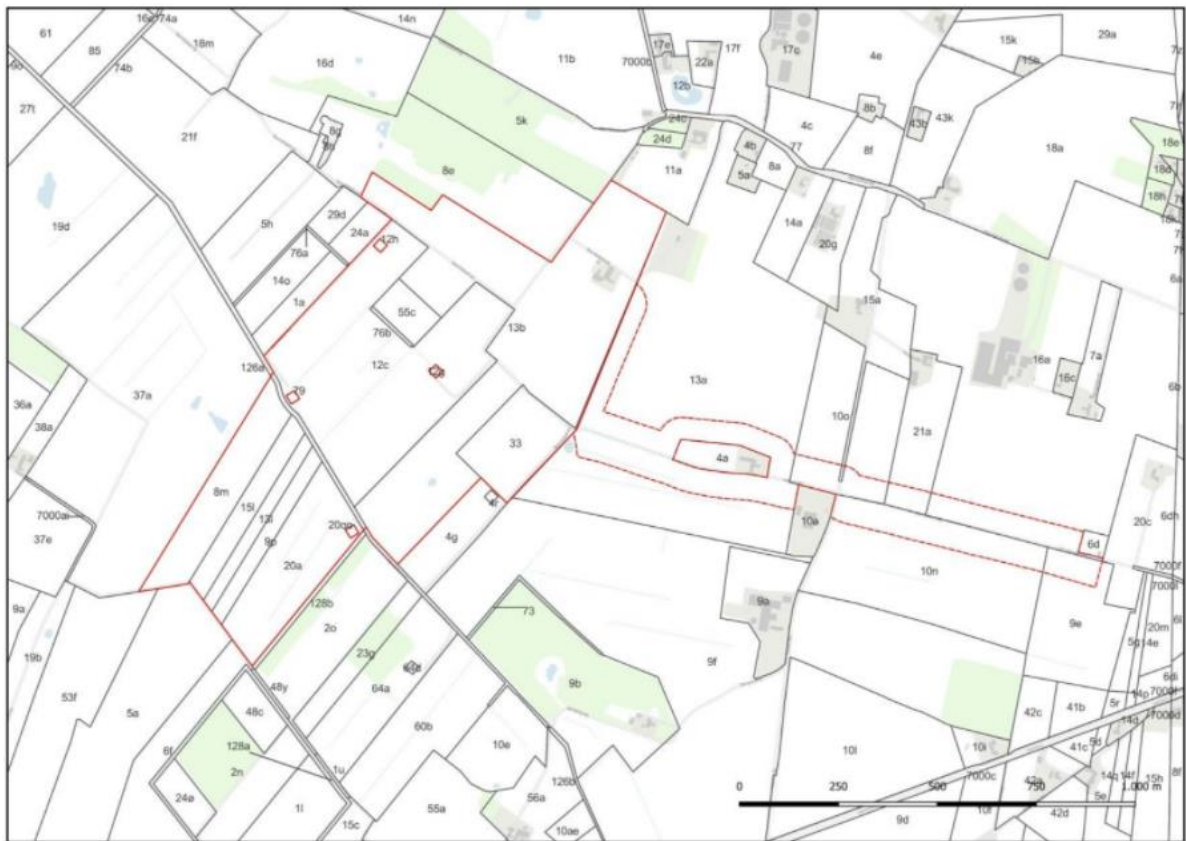
### ARKVEST Arkæologi Vestjylland

Vardemuseerne, Lundvej 4, 6800 Varde

75220877 - post@arkvest.dk - www.arkvest.dk - Sydbank 7700-1392026 - CVR 32914713



Figur 1: Udklip fra Fund og fortidsminder



Arealudlæg til kabelanlæg er vist med rød stiplede linje. Arealudlæg til solcelleanlæg er vist med rød linje.

Figur 2: Arealudlæg til kabel

Da der er tale om en større forundersøgelse, med flere forskudte besigtigelser af gravearbejdet, er det bygherre der iflg. Museumsloven § 25 skal finansiere denne.

Forundersøgelsen har til formål at be- eller afkræfte tilstedeværelsen af fortidsminder, deres udstrækning og bevaringstilstand. En forundersøgelse er typisk foretaget på kort tid og ArkVest udfærdiger herefter en bindende udtalelse. Heraf vil det fremgå, om der er væsentlige fortidsminder på området, og om ArkVest indstiller disse til en arkæologisk undersøgelse. Der er her mulighed for at revurdere anlægsarbejdet og evt. undgå områder med mange fortidsminder.

Udgiften til den arkæologiske undersøgelse afholdes almindeligvis af den for hvis regning jordarbejdet udføres. I forbindelse med Slots- og Kulturstyrelsens vurdering af museernes budgetter m.m. tages der stilling til, hvorvidt Styrelsen kan yde tilskud til udgifterne til en større for- eller slutundersøgelse i henhold til museumslovens § 26, stk 2, 3. pkt.

Uanset om der ydes tilskud eller ej, har bygherre en klagemulighed, der ikke bare går på fravær eller størrelse af tilskud, men i det hele taget styrelsens samlede vurdering og godkendelse af budget.

Hvis der ikke findes væsentlige fortidsminder på området, vil ArkVest umiddelbart frigive området til anlægsarbejdet. Skulle der på trods af frigivelsen alligevel dukke fortidsminder op, vil en undersøgelse af disse fortidsminder være uden udgift for bygherren. Den arkæologiske forundersøgelse skal derfor betragtes som en forsikringsordning.

Jeg håber, I vil kontakte museet, hvis der er spørgsmål eller I ønsker at tage imod museets tilbud om en forundersøgelse. **Kontaktperson:** [REDACTED] eller [pkj@arkvest.dk](mailto:pkj@arkvest.dk)

Med venlig hilsen  
Museumsinspektør, arkæolog



**From:** 3.parter  
**Sent:** Wed, 9 Feb 2022 14:18:02 +0000  
**To:** Thomas Gad  
**Cc:** 3.parter  
**Subject:** SV: Høring af berørte myndigheder - Kabelanlæg til solcelleprojekt Holmvej II, Hemmet.  
Frist 23. februar 2022.

**VÆR OPMÆRKSOM - DETTE ER EN EKSTERN MAIL !**

Hvis denne mail kommer fra en kollega i RSKK, kan den være forfalsket. Vær generelt meget opmærksom på links og vedhæftede filer. Tryk her for at få mere information - <https://intranet.rskk.dk/feedentry/157267>

Hej Thomas

Energinet Eltransmission har ikke anlæg i det berørte område.  
Derfor har vi ingen bemærkninger.

Kontakt gerne undertegnede ved eventuelle spørgsmål.

Venlig hilsen

[Redacted signature]

[Redacted signature]

[3.parter@energinet.dk](mailto:3.parter@energinet.dk)

**ENERGINET**  
Eltransmission

Energinet Eltransmission A/S  
Tonne Kjærsvej 65  
Fredericia 7000  
<http://www.energinet.dk>

---

**Fra:** Thomas Gad <thomas.gad@rskk.dk>

**Sendt:** 9. februar 2022 13:59

**Til:** pkj@arkvest.dk; pc@levendehistorie.dk; cr@levendehistorie.dk; mst@mst.dk; FO Energistyrelsen <fo@ens.dk>; 3.parter <3.parter@energinet.dk>; Energinet <info@energinet.dk>; Lednings Information <ledningsinfo@energinet.dk>; lokalplaner@rsforsyning.dk; Michael Møller <mm@rah.dk>; rah@rah.dk; Allan H. Knappe <ahk@vestjyskenet.dk>; vn@vestjyskenet.dk; energi@norlys.dk; post@arkvest.dk

**Emne:** Høring af berørte myndigheder - Kabelanlæg til solcelleprojekt Holmvej II, Hemmet. Frist 23. februar 2022.

Venlig hilsen

**Thomas Gad**  
Planlægger - Geolog

**Land, By og Kultur – Planlægning**  
Direkte telefon: 99 74 10 79

Land, By og Kultur: 99 74 15 15

E-mail: [thomas.gad@rksk.dk](mailto:thomas.gad@rksk.dk)



**Orientering om indsamling af personoplysninger.**

*I forbindelse med sagsbehandlingen opbevarer Ringkøbing-Skjern Kommune personoplysninger om dig.*

*Efter databeskyttelsesforordningens artikel 13 og 14 skal vi give dig en række oplysninger, når vi modtager personoplysninger fra dig.*

*Land, By og Kultur skal i den forbindelse oplyse dig om følgende:*

1. Vi er den dataansvarlige – hvordan kontakter du os?
2. Kontaktoplysninger på databeskyttelsesrådgiveren.
3. Formålene og retsgrundlaget for behandlingen af dine personoplysninger.
4. Kategorier af personoplysninger.
5. Modtagere eller kategorier af modtagere.
6. Hvor dine personoplysninger stammer fra.
7. Opbevaring af dine personoplysninger.
8. Retten til at trække samtykke tilbage.
9. Dine rettigheder
10. Klagemulighed til Datatilsynet

*Her kan du se en nærmere uddybning i forhold til de oplysninger, vi skal give dig: [rksk.dk/oplysningspligt-matrikler](http://rksk.dk/oplysningspligt-matrikler)*

**From:** [REDACTED]  
**Sent:** Mon, 21 Feb 2022 15:49:05 +0000  
**To:** Thomas Gad  
**Subject:** Vedr. Kabelanlæg holmen 2

**VÆR OPMÆRKSOM - DETTE ER EN EKSTERN MAIL !**

Hvis denne mail kommer fra en kollega i RSKS, kan den være forfalsket. Vær generelt meget opmærksom på links og vedhæftede filer. Tryk her for at få mere information - <https://intranet.rksk.dk/feedentry/157267>

Vi ønsker at kablerne vil blive lagt ned syd for vores ejendom.

Vi har ellers ingen indsigelse så længe at vores matrikel ikke vil blive berørt hverken med kabler eller kørsel. Hvis projektet bliver udført så ønsker vi ingen trafik over vores matrikel samt at grusvejen fra vores ejendom til hougvej ikke vil blive afspærret på nogen måde, hverken af matriel eller skiltning. Ind- og udkørsel til mark skal ikke ske via vores matrikel.

Mvh

[REDACTED]

**From:** [REDACTED]  
**Sent:** Wed, 23 Feb 2022 18:50:52 +0000  
**To:** Thomas Gad  
**Cc:** [REDACTED]  
**Subject:** Høringssvar til miljørapport for kabelanlæg fra solcelleprojekt Holmvej 11, Hemmet.

**VÆR OPMÆRKSOM - DETTE ER EN EKSTERN MAIL !**

Hvis denne mail kommer fra en kollega i RSKK, kan den være forfalsket. Vær generelt meget opmærksom på links og vedhæftede filer. Tryk her for at få mere information - <https://intranet.rskk.dk/feedentry/157267>

Hej Thomas

På vegne af lodsejer [REDACTED] indsendes hermed følgende bemærkninger til høring om kabelanlæg til kabelanlæg fra solcelleprojekt Holmvej 11, Hemmet:

- Der ønskes rettet et særligt fokus på "Flyvergraven", der er beliggende indenfor projektområdet. Flyvergraven er et rekreativt område med stor historisk værdi for lokalområdet, som gennem mange år er blevet passet af den lokale sogneforening i Bandsbøl, hvorfor "Flyvergraven" og nærmeste omgivelser ønskes friholdt for solceller og eventuelt med skærmende beplantning mod solcellerne.
- Kablet som fremsendte miljørapport omhandler, er et 60kV kabel og derfor ikke omfattet af pkt.3c i Miljøvurderingslovens bilag 2, hvorfor behovet for nærværende miljørapport vedrørende kabelruten ikke er til stede.
- Det område, der i miljørapporten er udpeget som kabelrute, ønskes ikke på nogen måde medtaget i den kommune- og lokalplanlægning, som går forud for realisering af solcelleprojektet. Lodsejer er positiv overfor at indgå en dialog med projektudvikler omkring kabelføringen – hertil bemærkes at lodsejer endnu intet har hørt fra projektudvikleren angående kabelføring til dette projekt.

Såfremt Ringkøbing-Skjern Kommune måtte have spørgsmål eller behov for uddybning af det fremsendte, må I endelig kontakte undertegnede.

Venlig hilsen

[REDACTED]

**LandSyd**

Landinspektører

Nordre Boulevard 93  
DK 6800 Varde  
Tlf. 75 22 01 44